

A close-up photograph of an owl's face, showing its large, bright orange eye and detailed feather patterns. The owl is looking slightly to the right. The background is a soft, out-of-focus green.

RAPPORT  
D'ACTIVITES  
2019



NOUVEL ENVOL  
SOINS AUX OISEAUX SAUVAGES EN VALAIS

# TABLE DES MATIERES

Mot de la Présidente	2
Objectifs 2019	3
Accueils 2019	5
Volontariat International & Bénévolat	7
Le Comité	9
Comptes et Bilan	10

*Photo de couverture : Jour du relâché du Moyen-Duc, arrivé englué à la station de soins, Séverine Favez*

# MOT DE LA PRESIDENTE

**CHERES ET CHERS LECTRICES ET LECTEURS,**

**CHERES ET CHERS AMI·E·S DES OISEAUX,**

L'année 2019 fut une année bien remplie qui nous apporte pleine satisfaction. Nous avons pu atteindre tous les objectifs que nous nous étions fixés.

Nous avons également atteint un taux de 46% de relâchés. Cela signifie que presque un oiseau sur deux accueilli a pu être remis à la nature et nichera, peut-être, le printemps suivant. Chaque individu relâché, c'est une vie sauvée bien sûr, mais également un reproducteur potentiel. A l'heure ou le déclin des espèces avance à tout allure, nos actions sont précieuses. Les oiseaux sont précieux.

En tant que Présidente de l'association, je suis infiniment reconnaissante envers toutes les personnes donatrices qui sans elles, tous nos objectifs n'auraient pas été atteints, de même que nos frais de roulement n'auraient pas été couverts.

J'aimerais remercier chaleureusement nos membres qui nous soutiennent.

Et surtout, je ne peux que m'exprimer avec fierté quant à la super-team de Birds Saviors qui est là, chaque jour, pour prendre soins de nos protégés plumés, parfois même un peu déplumés.

Nouvel Envol c'est une aventure avec des soins, des oiseaux, des humains, des projets, des difficultés, des succès.

Et Chères et Chers lectrices et lecteurs, Chères et Chers ami·e·s des oiseaux, dans ce rapport vous découvrirez un peu de tout cela.

**Bonne lecture.**



***Mélanie Fellay***

*Présidente de l'association*

*Fondatrice et co-responsable de la station de soins*



# OBJECTIFS 2019

## NOUVEAUX EQUIPEMENTS

Grâce aux dons récoltés, nous avons pu acquérir :

- Une éleveuse professionnelle pour l'élevage des jeunes ou pour les individus en grande faiblesse
- Un microscope
- 2 volières de réadaptation pour petits et grands oiseaux de jardins



## CONCEPTION DU NOUVEAU LOGO ET DU SITE INTERNET

Notre nouveau logo a été conçu par Laurence Piaget-Dubuis, éco-artiste qui s'engage à et plaide en faveur de la durabilité dans les enjeux environnementaux.

 **MATTER OF CHANGE**  
[www.matterofchange.org](http://www.matterofchange.org)

Nous avons aussi travaillé avec Claudia Salamin, notre web-master et responsable administrative pour mettre sur pied notre site internet. Il comporte une marche à suivre lorsqu'on découvre un oiseau blessé, un onglet sensibilisation où nous regroupons nos différents articles et d'un espace médias.



*Hirondelles des Rochers et des Fenêtres juvéniles*

[www.nouvelenvol.org](http://www.nouvelenvol.org)

## RECHERCHE D'UN EMPLACEMENT DURABLE OU IMPLANTER LE CENTRE DE SOINS

Ne pouvant pas continuer nos activités à Sierre, Nouvel Envol a décidé l'été dernier de cesser provisoirement ses activités au 30 août 2019. L'objectif : profiter de l'automne et de l'hiver plus calme en accueils pour trouver un emplacement FIXE où poursuivre ses activités. Nous nous étions fixé un délai : **REOUVERTURE AVRIL 2020**.



*La place proposée par le Zoo des Marécottes avant notre installation*

En début d'automne déjà, nous recevions un mail de notre partenaire, l'antenne valaisanne de la Station Ornithologique Suisse, qui nous informait que les propriétaires du Zoo des Marécottes souhaitaient nous rencontrer. Après quelques rencontres leur message était clair : ils souhaitaient nous accueillir dans leur périmètre.

Nous avons accepté ce partenariat avec le Zoo des Marécottes à la fin 2019. L'arrière du Zoo nous est alors destiné.

La station de soins ne sera pas ouverte au public.

## Communiqué de presse et Couverture médiatique de l'annonce du partenariat

Reportage Canal 9 du 04.03.2020

<https://canal9.ch/oiseaux-en-detresse-des-soins-au-zoo-des-marecottes/>

Nouvelliste du 4.9.2020

<https://www.lenouvelliste.ch/articles/valais/canton/l-unique-centre-de-soins-pour-oiseaux-du-valais-va-rouvrir-ses-portes-aux-marecottes-915773?r=1>

Communiqué de presse de Nouvel Envol – Zoo des Marécottes – Station Ornithologique Suisse

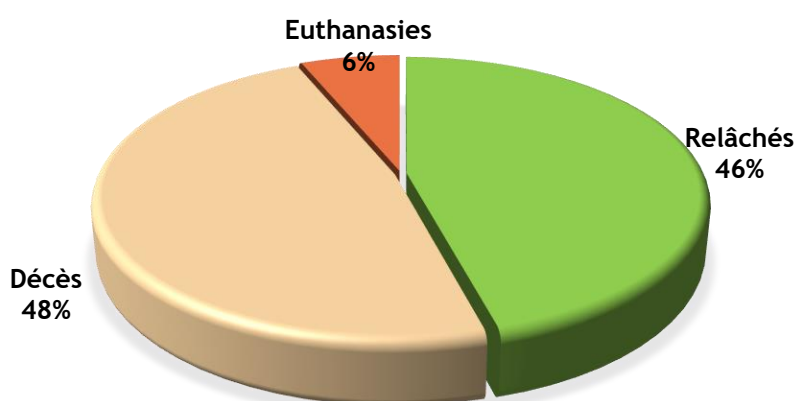
[https://www.dropbox.com/s/76dsasmr8oley8w/NOUVEL\\_ENVOL\\_REOUVERTURE.pdf?dl=0](https://www.dropbox.com/s/76dsasmr8oley8w/NOUVEL_ENVOL_REOUVERTURE.pdf?dl=0)

# ACCUEILS 2019

Nouvel Envol a accueilli 285 oiseaux du 1<sup>er</sup> janvier au 12 août 2019.

## LES PRINCIPALES CAUSES D'ACCUEILS :

- Prédation (chats)
- Chocs
- Destruction de nids



## LES DIFFERENTES FAMILLES ACCUEILLIES :

- Passéridés (21%)
- Turdidés (15%)
- Corvidés (11%)
- Apodidés (8%)

Cette année-là, nous avons accueilli les 3 espèces d'hiboux présents en Valais !

## LE HIBOU GRAND-DUC

Arrivé avec une fracture ouverte et complexe du Radius (Ulna) – Cubitus et une lésion oculaire bénigne. Après radio, le verdict est tombé : la blessure n'est pas opérable, l'oiseau ne volera plus. Nous décidons avec notre vétérinaire de pratiquer tout de même une petite chirurgie pour que la plaie puisse se refermer et que l'oiseau puisse éventuellement être placé à des fins de reproduction de l'espèce.



Après 2 mois de soins sur sa plaie, le stress devient insupportable pour l'oiseau et la cicatrisation cesse malheureusement. Nous décidons de l'euthanasier.



## LE HIBOU MOYEN-DUC

Il est arrivé au centre avec de la glue sur ses plumes, ce qui l'empêchait de voler. Le problème est récurrent, chaque année Nouvel Envol accueille une dizaine d'oiseau dans ce même pétrin.

Le processus de désengluage est long et délicat. Pour un oiseau nocturne encore plus, car ses plumes spéciales doivent rester quasiment insonore pendant son vol pour permettre de chasser.

En respectant le degré de stress de l'oiseau, nous avons procédé au désengluage une fois par jour, à coup de quelques minutes à chaque fois, des fois 3 minutes, parfois 4, avant de devoir le reposer au calme.



Heureusement, le désengluage terminé, il a pu rapidement reprendre sa liberté !



*Ce type de glue utilisée autour des arbres fruitiers, comme les abricotiers, pour éviter que certains insectes ne grimpent à l'arbre et se nourrissent des fruits qui les font pourrir rapidement.*

## LE HIBOU PETIT-DUC SCOPS

Ce petit spécimen d'à peine 15 centimètre avait été retrouvé dans une demeure, affaibli. Après quelques soins, de la nourriture, de la chaleur et beaucoup d'observation, il avait pu retrouver la liberté. Son séjour à la station de soins ne fut pas long. Malgré sa petite taille, son air est tout de même passablement intimidant !



# VOLONTARIAT INTERNATIONAL ET BÉNÉVOLAT

## *Volontariat international*



*Stéphanie lors de son 3<sup>ème</sup> séjour à Nouvel Envol, 2019*

Nouvel Envol a mis en place le volontariat international en 2018 pour renforcer ses effectifs. En effet, nos horaires vont de 8h à 20h tous les jours de la semaine durant l'été. Nous accueillons des personnes d'autres pays francophones pour des missions de 2 semaines à plusieurs mois. Ces volontaires de tout âge nous apportent une grande aide et sont très investis et respectueux.

Depuis 2018, nous avons un partenariat avec **SVI - Service Volontariat International**. C'est une organisation sans but lucratif belge. Les coordinateurs promeuvent notre projet et trouvent des volontaires. Les profils nous sont ensuite proposés.

Nous recrutons également via nos réseaux sociaux.

En 2019, nous avons accueilli 26 volontaires internationaux d'avril à août, de France et Belgique principalement. En contrepartie de l'hébergement offert, ils ont « bénévolé » 3 à 4 jours par semaine à la station de soins. Les jours de relâche leur permettent de découvrir notre belle région. Il nous tient à cœur de valoriser notre région et ses commerçants en la faisant découvrir aux arrivants.

Tous ont apporté quelque chose à l'association que ce soit un regard neuf sur les protocoles, un talent pour la photographie animalière, des compétences en soins infirmiers mis à profit pour la révision de nos règles d'hygiène, etc, etc...



*Oriane, lors de son séjour en 2018*

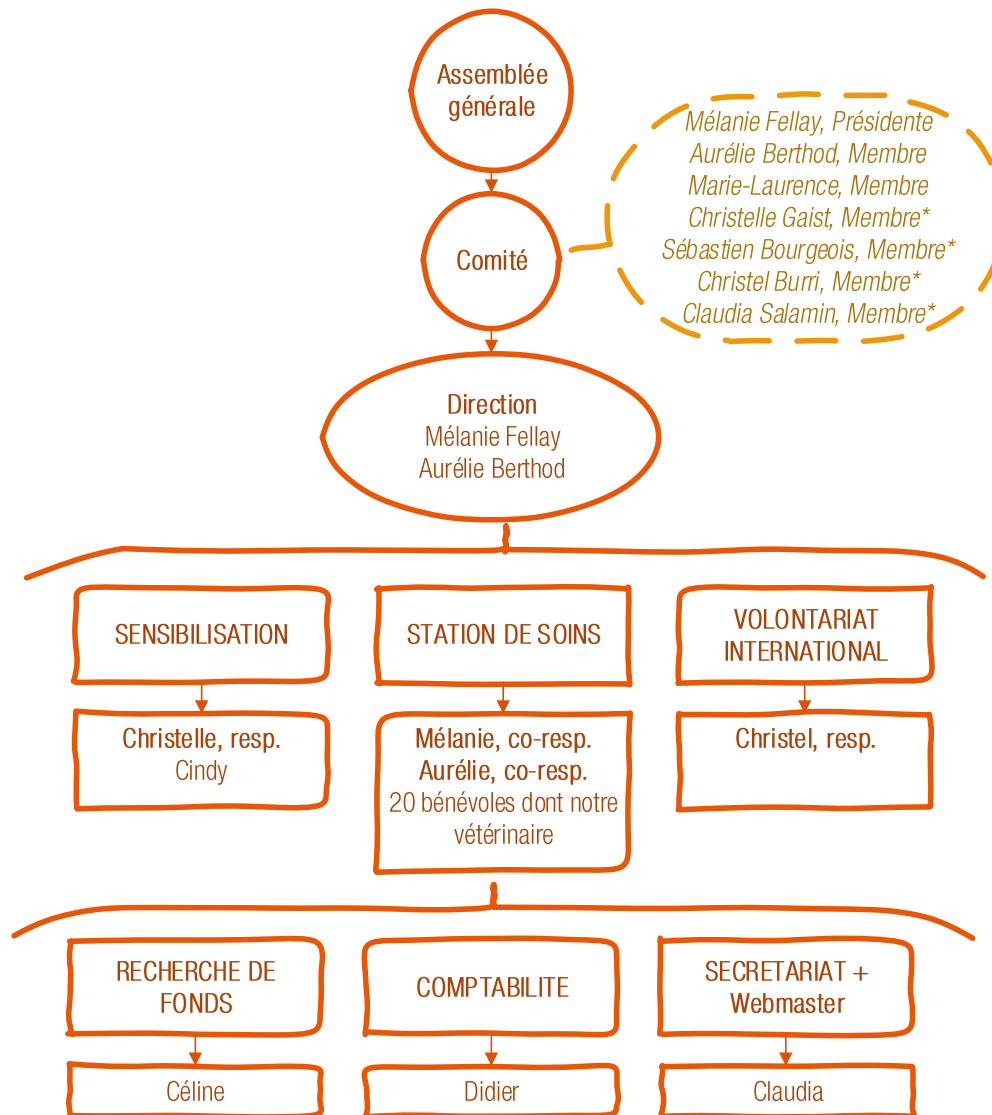


[www.servicevolontaire.org](http://www.servicevolontaire.org)  
[info@servicevolontaire.org](mailto:info@servicevolontaire.org)



## Bénévolat

Notre station de soins est 100% bénévole. Vingt-trois bénévoles « fixes » oeuvrent pour le bon déroulement de l'organisation.



\* Approbation des nouveaux membres lors de l'AG 2020



Quelques-uns de nos bénévoles et volontaires internationaux lors de la fête de la Nature 2019

# LE COMITÉ

## Membres

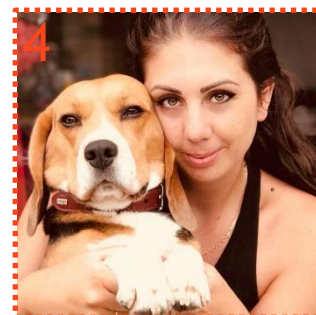
Mélanie Fellay (1)	Présidente
Aurélie Berthod (2)	Membre
Marie-Laurence Ballestraz (3)	Membre

## Démissions en 2019 :

Anne Lise Sattler	Secteur Bénévolat
Christelle Monnet	Secrétariat
Aurélie Fumeaux	Comptabilité

## Admissions à l'Assemblée générale 2020

Christel Burri (4)	Resp. Volontariat International
Christelle Gaist (5)	Resp. Sensibilisation
Sébastien Bourgeois (6)	Bénévole à la Station et Architecte
Claudia Salamin (7)	Resp. Administration + Web Master



# COMPTES ET BILAN 2019

Association Nouvel Envol			Tableau I		
<b>BILANS COMPARES AUX 31 DECEMBRE 2018 ET 2019</b>					
<b>Actif</b>	<b>31.12.2018</b>	<b>31.12.2019</b>	<b>Passif</b>	<b>31.12.2018</b>	<b>31.12.2019</b>
<b>Actifs circulants</b>			<b>Dettes à court et moyen terme</b>		
CCP	23 970.41	16 382.12	Produits reçus d'avance	Fr. 200.00	Fr. 0.00
	<u>Fr. 23 970.41</u>	<u>Fr. 16 382.12</u>			
			<b>Capital</b>		
			Capital en début d'exercice	Fr. 4 665.29	Fr. 23 770.41
			Résultat de l'exercice	<u>19 105.12</u>	<u>-7 388.29</u>
				<u>Fr. 23 770.41</u>	<u>Fr. 16 382.12</u>
<b>Totaux de l'actif</b>	<u>Fr. 23 970.41</u>	<u>Fr. 16 382.12</u>	<b>Totaux du passif</b>	<u>Fr. 23 970.41</u>	<u>Fr. 16 382.12</u>

Association Nouvel Envol			Tableau II		
<b>COMPTES DE PROFITS &amp; PERTES COMPARES DES EXERCICES 2018 ET 2019</b>					
<b>Désignation</b>	<b>2018</b>	<b>2019</b>			
<b>Produits</b>					
Cotisations annuelles	Fr. 450.00	Fr. 800.00			
Dons	29 698.50	9 376.84			
	<u>Fr. 30 148.50</u>	<u>Fr. 10 176.84</u>			
<b>Charges</b>					
Frais soins	Fr. 823.55	353.38			
Frais de vétérinaire	551.85	1 376.90			
Frais de nourriture	5 492.20	2 376.65			
Frais matériel et infrastructure	3 890.05	12 947.30			
Frais financiers	133.65	139.80			
Frais bureau	0.00	38.25			
Frais divers	152.08	332.85			
	<u>Fr. 11 043.38</u>	<u>Fr. 17 565.13</u>			
<b>Résultat de l'exercice</b>	<u>Fr. 19 105.12</u>	<u>Fr. -7 388.29</u>			



# MERCI POUR VOTRE SOUTIEN !

ASSOCIATION NOUVEL ENVOL

CH06 0900 0000 1475 0434 9

CCP 14-750434-9

1966 AYENT

**Faites un don avec  
TWINT !**



Scannez le code QR avec  
l'app TWINT



Confirmez le montant et  
le don



## CONTACTS

[contact@nouvelenvol.org](mailto:contact@nouvelenvol.org)

079 769 42 58

Horaires de la permanence téléphonique

**Lu-Ve** 9h-12h/14h-18h ● **Sa-Di** 14h-17h

### Station de soins

Nouvel Envol  
Les Combasses  
1923 Les Marécottes  
200m **avant** le Zoo depuis Salvan

### Adresse administrative

Nouvel Envol  
c/o Mélanie Fellay  
Rte de Luc 44  
1966 Ayent

## RÉSEAUX SOCIAUX



@nouvelenvol.valais



@nouvel\_envol\_valais

## MEDIAS

[www.nouvelenvol.org](http://www.nouvelenvol.org) – menu médias

[WWW.NOUELENVOL.ORG](http://WWW.NOUELENVOL.ORG)



**ZOO** des  
**MARÉCOTTES** Vallée  
du Trient  
Parc zoologique alpin  
Restaurant  
Piscine

Nous sommes partenaire de la Station ornithologique Suisse et du Zoo des Marécottes